

# **Hüseyin Sâdeddin Arel – Cinuçen Tanrıkorur – Yalçın Tura Üçgeninde Şed Makamlar ve Eleştirileri**

## **Hüseyin Sâdeddin Arel – Cinuçen Tanrıkorur – Yalçın Tura Shed Maqam and Criticisms in The Triangle**

### **Özet**

Bu çalışmada, yüzyıla yakın bir zamandır süre gelen şed makam kavramı özelindeki keskin ve sert eleştiriler incelenmiş olup olumlu ve olumsuz yönleriyle ele alınmıştır. Makamların değil, dizilerin şeddi olduğu, şed makam kavramının batı müziğindeki tonalite kavramıyla bir tutulmakla birlikte bir makam dizisinin şeddi yapıldığı zaman başka bir makam oluşacağı yönündeki tutumun yanlışlığı gözler önüne serilmiştir. İlk olarak Hüseyin Sâdeddin Arel'in şed makam tanımlaması incelenmiş akabinde Yalçın Tura'nın ve Cinuçen Tanrıkorur'un getirmiş olduğu eleştiriler objektif bir şekilde değerlendirilmiştir. Mamefih şed makam kavramı üzerine nazari temelde çıkarımlarda bulunmaya çalışılmıştır. Burada anlatılmak istenen konu bir makamın tepeden tırnağa şed edilemeyeceği, sadece o makam dizisinin şed edilebileceğidir. Bunun yanında Batı müziğindeki tonalite ve Türk müziğindeki makam kavramı tamamen birbirine aykırı ve tezat şeylerdir.

**Anahtar Kelimeler:** Şed makam, Arel-Ezgi-Uzdilek ses sistemi, tonalite, Türk müziği, Batı müziği, eleştiri, pedagoji.

### **Abstract**

In this study, this sharp criticism on the concept of shed maqam which has been going on for nearly a century have been examined and discussed with their positive and negative sides. Although the concept of shed maqam is equated with the concept of tonality in western music, the mistake of attitude that when the Wall of a maqam scale is built, another maqam will be formed when the Wall of another maqam scale is made. Firstly it is examined of Hüseyin Sadeddin Arel's shed maqam and then Y.T and C.T.'s criticisms are evaluated objectively. However on the concept of shed maqam, theoretically it has been tried to make inferences. Main theme in here a shed maqam can not be a shed from the bottom to the top, only that maqam sequences can be shed. Besides, tonality of western music and maqam concept of Turkish music are completely contrast and against.

**Keywords:** Arel ezgi uzdilek audio system - Turkish music - Western music Criticism- Pedagogy.

Öncelikle şed makam olayını açıklayarak başlamalıyız: Şed olayı diğer bir ismi ile tranpozisyon olayı, bir makam dizisinin başka bir perde üzerine göçürülmesiyle meydana gelen, yeni diziler oluşturan bir kavramdır.

Bu kavram günümüze kadar ve günümüzde de devam eden tartışmalara yol açmıştır. Makalede üç ismin şed makam kavramı üzerine yaptığı tanımlamalar ve eleştiriler yer almaktadır.

Arel-Ezgi-Uzdilek ses sisteminde şed makam kavramı nasıl açıklanmıştır? Ona bakmalıyız.

“... basit veya mürekkeb bir makamı 24 gayri müsavi taksimatlı umumî dizinin müteaddid perdelerine göçürüp şed yapabiliriz; bunlar müstakil makam olmaz; aynı makamın kendi mevkiinden başka yerdeki şeddi olur. Fakat şimdiye kadar bazı şed makamlara birer ayrı isim verilmiş olduğu için biz yalnız böyle isimlendirilmiş bulunanları gözden geçireceğiz.” (Arel, 1993, s. 317)

Arel-Ezgi-Uzdilek ses sistemi, şed makam olayını kısaca şöyle açıklamıştır; bir makam dizisini başka bir perde üzerine göçürdüğümüzde oluşan, bu dizi ile başka bir makam oluşur ve bunlar şed makam kategorisi adı altında sınıflandırılır.

Arel-Ezgi-Uzdilek ses sisteminin burada atladığı detay ise makamların sadece dizilerden ibaret olmadığıdır. Bir makamda bulunması gereken nitelikler şunlardır;

- Ana dizisi olmalıdır.
- Seyri olmalıdır.
- Genişlemesi olmalıdır.
- Asma kalıplar olmalıdır.

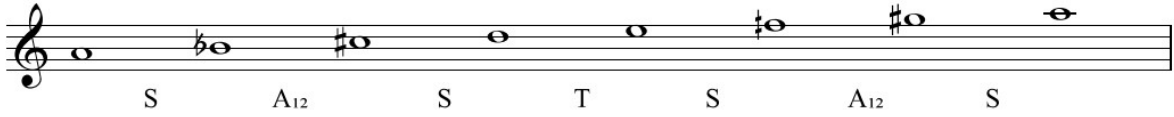
Ancak Arel’in anlatısında kullandığı şed olayı sadece dizilerden ibarettir.

Yalçın Tura’nın bu konudaki bazı eleştirilerine bakalım;

“Şed konusunda da Arel ve Ezgi yanılmış, tutarsız fikirler ileri sürmüşlerdir. Çârgâh’ın şeddi saydıkları Acem-Aşîran, (bu durumda bir basit makamın özelliklerini taşıması gerekirken) aslında bir terkîbdir. Önce Segâh perdesi kullanarak Acem makamı icra edilir, sonra Kürdî perdesi gösterip Dügâh ve Rast’dan geçerek Acem-Aşîran (Acem’in alt sekizlisi) perdesinde karar kılınır. Gene Çârgâh’ın şeddi sayılan Mâhur makamı büsbütün başka yapıdadır ve Acem-Aşîranı’ndan çok farklı bir karaktere sahiptir. Zengûle’nin şedleri sayılan Şedd-i Arabân, Arabân, Suz-i Dil, Evcârâ, Hicâzkâr ve Zengûleli Suznâk makamları, birbirinden gerek yapı gerek karakter bakımından tamamen farklı, ayrı terkîblerdir.” (Tura, 2017, s. 270)

Burada kıymetli Müzikolog Yalçın Tura’nın değindiği konu çok önemlidir. Yukarıda kısaca, bir yapıya nasıl makam denildiğine değinilmişti. Arel, şed makam derken bir yapıyı makam yapan özellikleri sadece dizilere indirgemmiştir. Terminolojik olarak Şed makam yerine ‘dizisi şed edilmiş makam’ denilebilir çünkü Arel-Ezgi-Uzdilek ses sisteminin Zengûle’nin şeddi saydığı Sûz-i Dil makamı bambaşka bir makamdır. İki makamın (Zengûle ve Sûz-i Dil) dizileri şekil 1.1 ve şekil 1.2’de verilmiştir.

#### Zengûle Makamı Dizisi



Şekil 1.1

#### Sûz-i Dil Makamı Dizisi



Şekil 1.2

Yukarıdaki dizilerdeki farklılıkları ele alalım;

Zengûle makamı dizisi yerinde bir hicaz 5’lisine hüseyini perdesinde hicaz 4’lüsünün eklenmesinden meydana gelmiştir ve aralıkları, S A<sub>12</sub> S T S A<sub>12</sub> S şeklindedir ve makamın inici-çıkıcı olması hasebiyle dizi çıkıcı yazılmıştır.

Sûz-i Dil makamı dizisi hüseyini perdesinde hicaz 4’lüsüne hüseyini aşîrân perdesinde hicaz 5’lisinin eklenmesinden meydana gelmiştir ve aralıkları S A<sub>13</sub> B T S A<sub>12</sub> S şeklindedir ve makamın inici olması hasebiyle dizi, inici yazılmıştır.

Zengûle makam dizisinde kullanılan A<sub>12</sub> ve A<sub>13</sub> aralıkları melodik seyre göre değişmektedir. Zengûle makamı dizisinde melodi çıkıcı ise dik acem perdesi (fa bir koma diyez), eğer melodi inici ise acem perdesi (fa bekar) kullanılır. Fakat aynı durum Sûz-i Dil makamında bulunmamaktadır.

Eski kitaplarda Sûz-i Dil makamı “Hisar Bûselik makamının icrasından sonra Hüseyinî Aşîrân perdesinde Zîrgûle’li Hicaz ile karar vermektedir” diye tarif edilmiştir. (Özkan, 2020, s. 274)

Bu durumdan, Sûz-i Dil makamının şed bir makam olmadığı, bir terkîb olduğu ortaya çıkmaktadır. Bunun gibi çok fazla örnek sıralanabilir. Bunların yanında donanım konusunda da problemler olmakla birlikte bir tanesini açıklayabiliriz.

Şimdi ise Cinuçen Tanrıkorur’un şed makam kavramı ve şed makamlar özelinde donanım eleştirilerine bakalım.

Şed yani aktarım konusunu da, tarif ve sınıflama konularında olduğu gibi, Arel’den doğru öğrenmek güçtür. Zira kendisi, TMND’nin 15. Sayfasında (Fıkra 88) “Bir makamı asıl mevkiinden başka bir yere göçürmek o makamın şeddini yapmak olur” demesine rağmen, makalesinde “bunların birazı şed makamlardır” demekle şaşırtıcı bir ifade, yani bir çelişki örneği vermektedir. (Tanrıkorur, 2020, s. 30)

... Türk mûsikîsinde şed icra vardır, ama şed makam yoktur. Yani birtakım sebeplerle belli bir makamın kendi durağından başka bir perde üzerinden icrası nasıl başka bir makam olmuyorsa; birleşik makamların dizilerinin, kısmen veya tamamen bir basit makam dizisinin aktarımı olması, o makamın şed makam sayılmasını gerektirmez. Müzisyen dinleyenlerimin,

Rast perdesinde icra edilecek bir Bûselik'in, Nihâvend'e hiç benzemeyeceğine kolayca takdir buyuracaklarına eminim. (Tabîî burada, her ne kadar Türkiye Devletinin Milli Eğitim Bakanlığınca yayımlanmış bir ansiklopedide de yer almış dahi olsa, klasik Acemaşiran için söylenmiş olan “basit bir şed makam” veya “Batı müziğindeki Fa Majörün mukabilidir” gibi gayriciddi ifadelerden, Türk mûsikîsini de, onu sevenleri de tenzih etmek isterim). (Tanrıkörur, 2020, s. 30)

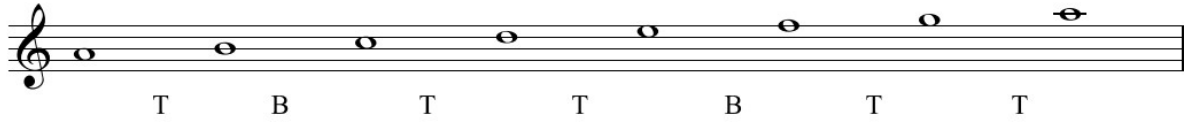
Burada açıkça görülmektedir ki “basit bir şed makam” diye adlandırılan ya da Batı müziği tonları ile bir tutulan Türk müziği makamları bunlardan ibaret değildir. Batı müziğindeki tonalite kavramı ile Türk müziğinde ki makam kavramı kesinlikle aynı şeyler değildir. Söz gelimi bazı teorisyenler tarafından Acemaşiran makamına Fa Majör deniliyor, bunun neden bizce yanlış olduğunu izah etmek isterim. Acemaşiran makamı; Acem, Acem Kürdî ve nadir de olsa Acem Buselik makamlarını da içerisinde gösterir. Acemaşiran makamında yapılan Saba geçkisini anlatmamızın bir yolu olmadığı için, makamları sadece dizilerden ibaret olarak görmek yapılan en büyük yanlışlıktır.

Yine Tanrıkörur'un donanım eleştirisini ele alalım.

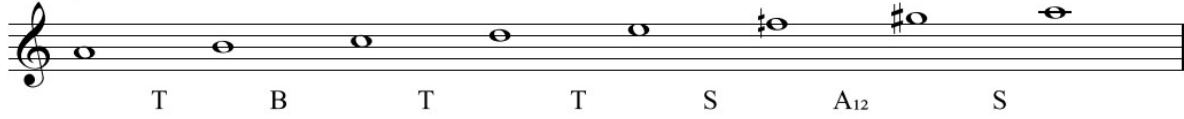
... Ayrıca, Sultanîyegâh, Bûselik'in şeddi olarak öğretilmesine rağmen, donanıma Dik Kürdî ve Nîm Hicaz arızaları konmuştur. Oysa Bûselik'te bu arızaların ikisi de yoktur. Hicaz'a ait arızaların donanıma yazılması bile, Sultanîyegâh'ın birleşik bir makam olduğunun farkında dahi olunmadan ikrarı mânâsına gelmez mi? (Tanrıkörur, 2020, s. 31)

Burada Tanrıkörur, Sultanîyegâh makamının bir terkîb olduğunu gözler önüne sermektedir. Lakin Bûselik makamının 2 adet dizisi vardır. Bunlar şekil 2.1'de verilmiştir.

1. Tip Bûselik Makamı Dizisi



2. Tip Bûselik Makamı Dizisi



Şekil 2.1

Aralıkları bakımından incelersek 2. tip Bûselik makamı dizisi T B T T S A<sub>12</sub> S yerinde bir bûselik 5'lisine hüseyin perdesi üzerinde hicaz 4'lüsünün eklenmesinden oluşmaktadır. Arel-Ezgi- Uzdilek ses sistemi, Sultanîyegâh makamı dizisini 2. tip Bûselik makamı dizisini düşünerek şed makamlar kategorisine almış olabilir. Ama şu da unutulmamalıdır ki bazı nüshalarda Sultanîyegâh makamındaki eserlerde donanıma sadece kürdî perdesi (5 komalık si bemol), bazı nüshalarda ise donanıma dik kürdî (4 komalık si bemol) ve nîm hicaz (4 komalık do diyez) yazılmıştır. Donanım konusunda bu iki örneği de oluşturan nüshalar şekil 3.1, 3.2, 3.3' verilmiştir. Sultanîyegâh makamı Hammamizade İsmail Dede Efendi'nin terkîb ettiği bir makamdır. Şekil 4.1 ve şekil 4.2'de verdiğimiz örnekler donanım açısından yukarıdaki bilgiler ışığında dikkatlice incelenmelidir.

SULTANİYOGÂH BESTE

Zencir (Mîsâlinî ne zemîn-ü semân ) (Darülgahân Kulliyatı-45)

Hamâmîsa de İsmâîl Dede

Yâr mi sâ ..... sâ lî nî nî.....  
 Yâr na zi ..... zi ri nî nî.....

..... nâ ze mi..... mi..... nû.....  
 na me ki..... ki..... nû.....

Yâr sa mân ..... mân..... gör.....  
 Yâr na kan ..... kan ..... gör.....

..... mîş ..... dîr  
 ..... mîş ..... dîr

Ah oa mîm yâ ..... lo lî lî yo lo lî lî

..... lo lo lî lî to ro lî..... lî lî

..... lo lo lî..... lî.....

Yâr o mîh..... mîh...rî..... bur...

..... ou a dâ ..... dâ

Şekil 3.1

Sultanîyogâh Beste

2

..... let.....

sin..... ki oy so

hi..... dev..... ran

Mîsâlinî ne zemîn-ü semân görmüştür  
 Nasîrînî ne mekân-ü mekân görmüştür  
 O mîhr-i burc-ı adâletsin ki oy şeh-i devrân  
 Ne bir adîlini çoşu-i cihân görmüştür.

Nasîr	- Benzer "
Mekân	- Mekân sahi (vokarlı)
Mîhr	- Güneş
Şeh	- İmparator
Devrân	- Zaman
Adîl	- Âd
Çoşu	- Göz

Şekil 3.2

# Sultânî Yegâh Şarkı

Al sazını sen sevdiceğim şen hevesinle

Usûl: Sengîn Semâi

Güfte: ?

Beste: Bîmen Şen (1873-1943)

(ARANAĞME)

Al sa zı nı sen sev di ce ğim

şen he ve sin le (SAZ)

Çal söy le be nim şar kı mı sev

dâ lı se sin le (SAZ)

2. (Meyâna) le (SAZ) 3. (Karâr) le (SAZ) Fine

Ben din le ye yım ağ la ya yım

giz li ce böy le (SAZ)

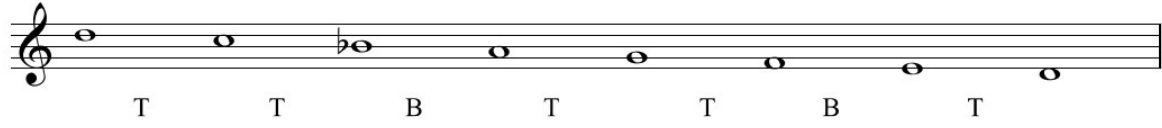
Ben din le ye yım ağ la ya yım D.S. al Fine

Mustafa Eren Güzel

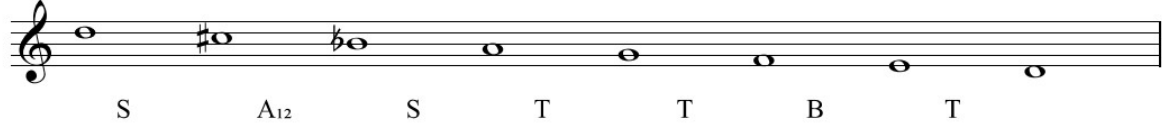
giz li ce böy le (SAZ) 1

Şekil 3.3

1. Tip Sultanîyegâh Makamı Dizisi



2. Tip Sultanîyegâh Makamı Dizisi



Şekil 4.1

Bûselik makamı ile Sultanîyegâh makamını birbirlerinden ayıran çok önemli farklar vardır. Burada sorun, donanımdan ziyade bu iki makamı birbirinden ayıran farklardır. Bunları dikkatle irdelemek gereklidir.

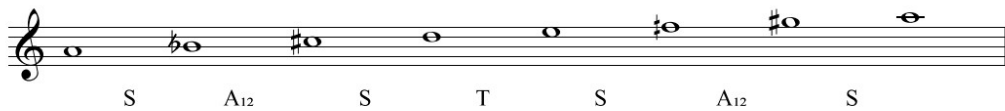
Bûselik makamı seyir karakteri olarak çıkıcı veyahut da inici-çıkıcı olarak kullanılmıştır. Güçlü perdesi üzerinde yaptığı geçkiler şunlardır: Hüseyinî perdesi üzerinde kürdî, hicaz ve uşşak yapmaktadır.

Sultanîyegâh makamının seyir karakteri ise inicidir. Güçlü perdesi olan tiz durak neva perdesi üzerinde buselik çeşnisi ile başlar, yerine göre neva perdesi üzerinde rast çeşnisi ve neveser makamına geçki yapmak için neva perdesi üzerinde hicaz da yapılabilir.

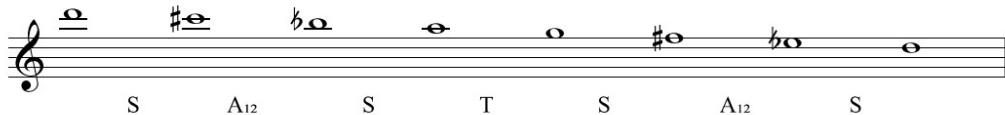
En görünür farklılıklardan birisi de budur. Donanımdan dolayı değil de makam farklılıklarından ve şed olarak kategorize edilmiş makamların hepsinin birer terkîb olmasından dolayı şed kavramının tekrar yanlış olduğu ortaya çıkmıştır.

Şedd-i Araban makamı ise Arel-Ezgi-Uzdilek ses sisteminde Zengûle makamı dizisinin yegâh perdesi üzerindeki şeddi olarak anlatılmaktadır. Şedd-i Araban makamının isminden de anlaşıldığı üzere Araban dizisinin şeddidir, Zengûle makamı dizisinin değil. Şekil 5.1’de Zengûle makamı dizisi, Araban makamı dizisi ve Şedd-i Araban makamı dizileri verilmiştir. Adı üzerinde bir şekilde görülmektedir ki Şedd-i Araban makamının Araban makamının şeddi olduğudur.

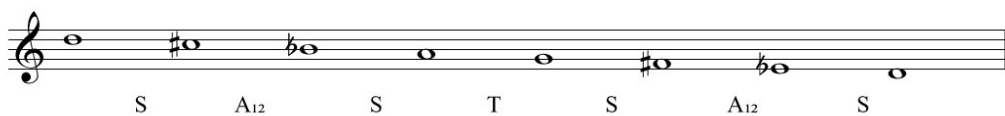
Yerinde Zengûle Makamı Dizisi



Yerinde Araban Makamı Dizisi



Yerinde Şedd-i Araban Makamı Dizisi



Şekil 5.1

Makamların deęil, dizilerin ředdi olur. Burada Arel-Ezgi-Uzdilek, makam anlatısını basitleřtirmek iin her ne kadar řed makam kavramına pedagojik olarak yaklařsa bile řed makam anlatısının bilimsel bir temeli bulunmamaktadır.

## Sonuç

Arel-Ezgi-Uzdilek ses sisteminde, řed makam kavramının yanlıřlıęı üzerine Cinuen Tanrıkorur ve Yalın Tura'nın getirdięi eleřtirileri kanıtları ile birlikte karřılařtırmak ve bu eleřtirilerin nazarı temelde ne kadar karřılık bulduęu incelenmiřtir. řed makam kavramı sakıncalı bir kavramdır, ünkü makamı makam yapan birok unsur grmezden gelinmekle birlikte, Arel-Ezgi-Uzdilek ses sistemi aslında Yunan dřnr Pisagor'un sistemidir. Buradaki asıl soru bu sistemin Trk makam mzięine ne kadar uygun olduęudur. Nota ve icra arasında bazı problemler bulunmakla birlikte řed olayı esasında icracıların problemidir. Tahminimizce Arel-Ezgi-Uzdilek ses sisteminde řed makam yaklařımı pedagojiktir. Tamamen daha kolay ğretilmesi iindir. Bu konu da bu tip sorunları doęurmuřtur. Pedagojik aıdan yapılan bu yaklařım her ne kadar makam anlatımını kolaylařtırmak iin yapılsa bile Trk mzięine aykırı bir řekilde gerekleřtirilmiřtir.

<b>Teřekkr</b>	Makalemi yazmaya bařladıęım andan itibaren bilgisini benden esirgemeyen kıymetli Dr.ğr.y řerife Gvenoęlu ve Orkun Zafer zgelen hocalarıma teřekkr ederim. Fikir alıřveriřinde bulunduęumuz, her trl desteęini benden esirgemeyen kıymetli Nilay Balcılar'a teřekkr bir bor bilirim. Ayrıca bana bu konu hakkında bilgi ve kaynak saęlayan Selen Tiftiki'ye ve Caner Kılı'a teřekkr ederim.
-----------------	--

## Kaynaklar

Tura Y. (2017) *Trk Msıksinin Mes'eleleri* İstanbul s.270

Tanrıkorur C. (2020) *Trk Mzięi Kimlięi* İstanbul s.30-31

Arel Hseyin S. (1993) *Trk Msıksi Nazariyatı Dersleri* Ankara s.317

zkan İsmail H. (2020) *Trk Msıksi Nazariyatı ve Uslleri Kudm Velveleleri* İstanbul s.274